



Inspecting policing
in the public interest

**Adroddiad
archwiliad ymddygiad
gwrthgymdeithasol**

**Heddlu De Cymru
Mehfin 2012**

Ynglŷn â'r arolwg hwn

Yng Ngwanwyn 2012, cyflawnodd Arolygiaeth Cwnstablïaeth Ei Mawrhydi (HMIC) arolwg i ganfod sut gall yr heddlu fynd ati i daclo ymddygiad gwrthgymdeithasol. Ymroddwyd i ailadrodd yr archwiliad hwn yn 2012 i wirio ar gynnydd. Mae'r adroddiad hwn yn rhoi gwybod i chi beth oedd ein canfyddiadau; mae arolwg 2010 ar gael ar wefan HMIC (www.hmic.gov.uk).

Beth sy'n gweithio i daclo ymddygiad gwrthgymdeithasol?

Yn 2010, canfu'r HMIC bod gan heddluoedd y cyfle gorau i ddarparu gwasanaeth da i ddiodefwr ymddygiad gwrthgymdeithasol os ydynt yn:

- **Nodi a yw galwr yn agored i niwed** (er enghraifft, yn hen neu'n anabl) **neu'n ddiodefwr mynych** cyn gynted ag y byddant yn ffonio'r heddlu, er mwyn gallu darparu cefnogaeth atodol iddynt;
- **Cyfarwyddo'r holl swyddogion a staff perthnasol** yn rheolaidd a thrylwyr ynglŷn â materion ymddygiad gwrthgymdeithasol lleol;
- **Casglu a dadansoddi data a gwybodaeth** yn rheolaidd ynglŷn â llefydd, troseddwr a diodefwr ymddygiad gwrthgymdeithasol, a dyrannu adnoddau i daclo problemau penodol; a
- **Darparu eu timau plismona cymdogaeth â'r offer ac adnoddau priodol** i daclo ymddygiad gwrthgymdeithasol.

Dyma sut mae Heddlu De Cymru yn perfformio yn y meysydd allweddol hyn.

Canfyddiadau ar gyfer Heddlu De Cymru

Trosolwg

Cofnodwyd lefel gymharol uchel o ymddygiad gwrthgymdeithasol gan yr heddlu yn Ne Cymru (o gymharu â gweddill Cymru a Lloegr).

Canfu'r HMIC i Heddlu De Cymru sicrhau cynnydd ers 2010 yn y modd mae'n deall a thaclo problemau ymddygiad gwrthgymdeithasol. Mae wedi buddsoddi mewn system TG sy'n ei helpu i nodi ac anfon patrolau ychwanegol i 'fannau poeth', ac mae prif swyddog yr heddlu wedi datgan yn glir fod taclo ymddygiad gwrthgymdeithasol yn flaenoriaeth i'r heddlu. Golyga defnydd da o dechnoleg newydd y gall yr heddlu ymateb yn gyflymach i alwadau ynglŷn ag ymddygiad gwrthgymdeithasol, trwy nodi a danfon yr uned agosaf ar y digwyddiad. Mae'n caniatáu targedu adnoddau tuag at helpu galwyr mynych a dioddefwyr agored i niwed.

Fodd bynnag, mae'r heddlu yn dal yn methu yn rheolaidd i nodi galwyr sydd dan fwyaf o risg niwed o ymddygiad gwrthgymdeithasol. Golyga hyn ei bod yn bosibl nad yw rhai dioddefwyr hyn yn derbyn y gefnogaeth maent angen.

Canfu'r HMIC hefyd nad yw'r timau plismona cymdogaeth wedi eu hyfforddi ar yr opsiynau mwyaf diweddar sydd ar gael i'w helpu i ddelio ag ymddygiad gwrthgymdeithasol, ac nad yw eu cynlluniau i ddelio â phroblemau lleol penodol wedi eu monitro'n dda i sicrhau eu bod yn symud ymlaen fel y dylent.

Yng nghanlyniadau ein harolwg o ddiodesfwyr ymddygiad gwrthgymdeithasol yn Ne Cymru, roedd 53.5% yn fodlon â'r modd y delir ag ymddygiad gwrthgymdeithasol gan yr heddlu yn eu hardal leol. Mae hyn yn unol â'r cyfartaledd cenedlaethol o 55.4%. Pan ofynnwyd iddynt ynglŷn â'r tro diwethaf iddynt wneud galwad i adrodd ar ymddygiad gwrthgymdeithasol, roedd 58.4% yn fodlon â'r modd y deliodd yr heddlu â'r ymddygiad gwrthgymdeithasol, eto yn unol â'r cyfartaledd cenedlaethol.

Fodd bynnag, dim ond 66% o ddiodesfwyr oedd yn teimlo fod Heddlu De Cymru yn gwneud gwaith da yn eu hardal leol, sy'n is na'r cyfartaledd cenedlaethol o 73.6%. Yn ogystal, teimlai 68% o ddiodesfwyr fod ymddygiad gwrthgymdeithasol yn broblem yn eu hardal, yn erbyn y cyfartaledd cenedlaethol o 59.4%.

A nodir dioddefwyr mynych ac agored i niwed yn effeithiol ar bwynt adrodd?

Mae Heddlu De Cymru wedi buddsoddi mewn meddalwedd newydd i wella ei allu i nodi dioddefwyr agored i niwed sydd wedi ffonio'n flaenorol ynglŷn ag ymddygiad gwrthgymdeithasol. Fodd bynnag, nid yw'r heddlu yn gallu adnabod y galwyr hyn cyn gynted ag y byddant yn cysylltu â'r heddlu pob tro. Mae hyn oherwydd bod yr heddlu yn dibynnu ar gael y staff sy'n derbyn yr alwad i chwilio trwy wahanol systemau TG i weld a yw'r galwr wedi ffonio o'r blaen, a gofyn cwestiynau penodol i bennu a ydynt angen cefnogaeth atodol. Fe adolygom 100 o alwadau ynglŷn ag ymddygiad gwrthgymdeithasol a chanfod mai dim ond ar 25 achlysur y gofynnwyd cwestiynau o'r fath i sefydlu a oedd galwr wedi bod yn ddioddefydd o'r blaen. Gwiriodd y rhai sy'n delio â galwadau a oedd y galwr yn agored i niwed ar 10 achlysur gwahanol.

A yw swyddogion a staff yn derbyn cyfarwyddyd rheolaidd a thrylwyr ynglŷn â materion ymddygiad gwrthgymdeithasol lleol?

Mae timau plismona cymdogaeth yn derbyn cyfarwyddyd rheolaidd ynglŷn â materion ymddygiad gwrthgymdeithasol lleol, ond nid yw hyn yn wir ar gyfer ymchwilwyr neu swyddogion sy'n ymateb i argyfyngau. Felly hefyd, nid yw staff yr ystafell reoli (sy'n penderfynu ble dylid anfon swyddogion, a phryd) yn derbyn cyfarwyddyd rheolaidd ar ddechrau eu shift ar broblemau a thueddiadau ymddygiad gwrthgymdeithasol diweddar. Golyga hyn na fyddant o reidrwydd yn adnabod fod galwadau newydd yn ymwneud â manau poeth achosion, neu os ydynt gan alwyr mae'r heddlu yn gwybod eu bod yn agored i niwed neu wedi ffonio am broblem o'r blaen.

A yw'r heddlu'n casglu a dadansoddi data a gwybodaeth am ymddygiad gwrthgymdeithasol yn rheolaidd?

Mae'r heddlu yn defnyddio ei system TG newydd yn rheolaidd ac yn gyson i nodi manau poeth ymddygiad gwrthgymdeithasol, er mwyn iddynt allu cyfeirio patrolau heddlu ychwanegol i'r ardaloedd hyn. Yn ogystal, gall unedau arbenigol ymddygiad gwrthgymdeithasol (sydd wedi eu lleoli mewn rhai gorsafoedd heddlu yn Ne Cymru) gael mynediad at rywfaint o wybodaeth a gedwir gan asiantaethau eraill (megis awdurdodau lleol); golyga hyn nad ydynt o reidrwydd yn gallu nodi a yw galwr yn agored i niwed neu wedi profi ymddygiad gwrthgymdeithasol yn flaenorol hyd yn oed os nad ydynt wedi cysylltu'n uniongyrchol â'r heddlu o'r blaen.

Cynhelir cyfarfodydd rheolaidd i ddadansoddi gwybodaeth am ddioddefwyr, troseddwy'r a lleoliadau er mwyn penderfynu ble gellir dyrannu adnoddau orau i daclo problemau ymddygiad gwrthgymdeithasol.

A oes gan dimau plismona cymdogaeth yr offer ac adnoddau priodol i daclo ymddygiad gwrthgymdeithasol?

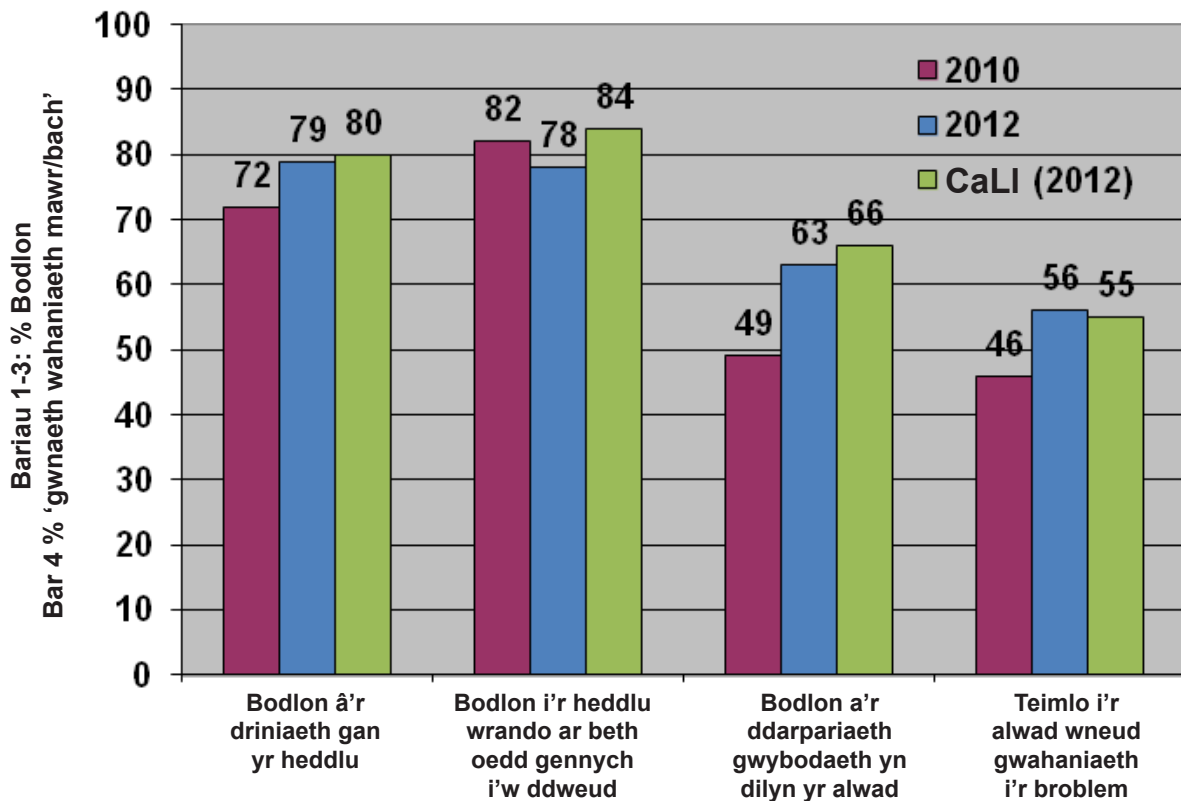
Mae timau plismona cymdogaeth yn derbyn cefnogaeth dda gan yr heddlu yn gyffredinol. Mae Llywodraeth Cymru hefyd wedi darparu cyllid atodol i dalu am 209 o swyddogion cymorth plismona cymdogaeth ychwanegol. Bydd hyn yn hwb pellach i allu'r timau i daclo ymddygiad gwrthgymdeithasol.

Fodd bynnag, canfuom nad yw'r holl staff cymdogaeth yn gwbl ymwybodol o'r ystod lawn o ddewisiadau sydd ar gael i'w helpu i daclo ymddygiad gwrthgymdeithasol, a bod deunydd hyrwyddo wedi dyddio. Nid ydynt ychwaith yn gwneud defnydd o gynllunio targedig i daclo problemau ymddygiad gwrthgymdeithasol penodol; ac nid yw'r cynlluniau sydd yn eu lle yn cael eu monitro'n rheolaidd i sicrhau eu bod yn cynyddu fel y dylent.

Canlyniadau arolwg o ddiodefwyr ymddygiad gwrthgymdeithasol

Fe holom 200 o bobl oedd wedi adrodd ar ymddygiad gwrthgymdeithasol i Heddlu De Cymru yn ystod 2011. Gofynnwyd amrywiaeth o gwestiynau iddynt am eu dehongliad o ymddygiad gwrthgymdeithasol yn gyffredinol a'u profiad wrth ei adrodd i'r heddlu.

Profiad o adrodd ar ymddygiad gwrthgymdeithasol



Mae'r canlyniadau hyn yn dangos fod yr heddlu yn perfformio yn gyffredinol yn unol â'r cyfartaledd cenedlaethol yn y meysydd hyn. Yn ogystal, mae'r canran o ymatebwyr a oedd yn fodlon â'r wybodaeth a ddarparwyd gan yr heddlu yn dilyn eu galwad wedi cynyddu'n sylweddol ers 2010.

