



Inspecting policing  
in the public interest

**Adroddiad  
archwiliad ymddygiad  
gwrthgymdeithasol**

**Heddlu Gwent  
Mehefin 2012**

# Ynglŷn â'r arolwg hwn

Yng Ngwanwyn 2012, cyflawnodd Arolygiaeth Cwnstabiliaeth Ei Mawrhydi (HMIC) arolwg i ganfod sut gall yr heddlu fynd ati i daclo ymddygiad gwrthgymdeithasol. Ymroddwyd i ailadrodd yr archwiliad hwn yn 2012 i wirio ar gynnydd. Mae'r adroddiad hwn yn rhoi gwybod i chi beth oedd ein canfyddiadau; mae arolwg 2010 ar gael ar wefan HMIC ([www.hmic.gov.uk](http://www.hmic.gov.uk)).

## Beth sy'n gweithio i daclo ymddygiad gwrthgymdeithasol?

Yn 2010, canfu'r HMIC bod gan heddluoedd y cyfle gorau i ddarparu gwasanaeth da i ddioddefwyr ymddygiad gwrthgymdeithasol os ydynt yn:

- **Nodi a yw galwr yn agored i niwed** (er enghraifft, yn hen neu'n anabl) **neu'n ddioddefwr mynych** cyn gynted ag y byddant yn ffonio'r heddlu, er mwyn gallu darparu cefnogaeth atodol iddynt;
- **Cyfarwyddo'r holl swyddogion a staff perthnasol** yn rheolaidd a thrylwyr ynglŷn â materion ymddygiad gwrthgymdeithasol lleol;
- **Casglu a dadansoddi data a gwybodaeth** yn rheolaidd ynglŷn â llefydd, troseddwy'r a dioddefwyr ymddygiad gwrthgymdeithasol, a dyrannu adnoddau i daclo problemau penodol; a
- **Darparu eu timau plismona cymdogaeth â'r offer ac adnoddau priodol** i daclo ymddygiad gwrthgymdeithasol.

Dyma sut mae Heddlu Gwent yn perfformio yn y meysydd allweddol hyn.

# Canfyddiadau ar gyfer Heddlu Gwent

## Trosolwg

Cofnodwyd lefel gymharol uchel o ymddygiad gwrthgymdeithasol gan yr heddlu yng Ngwent (o gymharu â gweddill Cymru a Lloegr).

Canfu'r HMIC i'r heddlu sicrhau cynnydd ers 2010 yn y modd mae'n deall a thaclo problemau ymddygiad gwrthgymdeithasol yng Ngwent. Yn ddiweddar mae wedi cyflwyno gweithdrefn newydd sy'n helpu nodi materion penodol ac anfon patrolau ychwanegol at 'fannau poeth' ble ceir digwyddiadau fwyaf aml.

Mae tîm y prif swyddog wedi datgan yn glir bod taclo ymddygiad gwrthgymdeithasol yn flaenoriaeth i'r heddlu. Gwelwyd bod staff ledled yr heddlu yn ymroddedig, dyfeisgar ac effeithiol wrth ymateb i faterion yn ymwneud ag ymddygiad gwrthgymdeithasol. Roedd tystiolaeth dda o weithio effeithiol mewn partneriaeth ac roedd staff yn gyffredinol wedi eu cyfarparu'n dda i daclo ymddygiad gwrthgymdeithasol.

Fodd bynnag, mae'r heddlu yn dal yn gyson methu nodi galwyr sydd dan fwyaf o risg o niwed o ymddygiad gwrthgymdeithasol (megis dioddefwyr agored i niwed a'r rhai sydd wedi ffonio am broblem o'r blaen). Golyga hyn ei bod yn bosibl nad yw rhai dioddefwyr yn derbyn y gefnogaeth maent angen.

Am nad oes rhaglen hyfforddi ymddygiad gwrthgymdeithasol effeithiol, nid yw timau plismona'r heddlu yn gwbl ymwybodol o'r dewisiadau diweddaraf sydd ar gael i'w helpu i'w daclo. Canfu'r HMIC hefyd nad oedd cynlluniau i ddelio â phroblemau lleol penodol wedi eu monitro'n dda i sicrhau eu bod yn symud ymlaen fel y dylent.

Yng nghanlyniadau ein harolwg o ddioddefwyr ymddygiad gwrthgymdeithasol yng Ngwent, roedd 51.5% yn fodlon â'r modd y delir ag ymddygiad gwrthgymdeithasol gan yr heddlu yn eu hardal leol. Mae hyn yn is na'r cyfartaledd cenedlaethol o 55.4%. Pan ofynnwyd iddynt ynglŷn â'r tro diwethaf iddynt wneud galwad i adrodd ar ymddygiad gwrthgymdeithasol, roedd 58.2% yn fodlon â'r modd y deliodd yr heddlu â'r ymddygiad gwrthgymdeithasol. Mae hyn eto yn is na'r cyfartaledd cenedlaethol o 63%.

Dangosodd yr arolwg hefyd bod 58.2% yn fodlon â'r wybodaeth a ddarparwyd gan yr heddlu wedi'r alwad, sy'n llawer is na'r cyfartaledd cenedlaethol. Fodd bynnag, roedd 84% yn fodlon â'r gweithredu gan yr heddlu (sy'n unol â'r cyfartaledd cenedlaethol).

## A nodir dioddefwyr mynych ac agored i niwed yn effeithiol ar bwynt adrodd?

Nid yw'r heddlu yn nodi bob adeg os yw galwr yn agored i niwed neu wedi ffonio ynglŷn ag ymddygiad gwrthgymdeithasol o'r blaen. Yn hytrach na dull awtomatig o lumanu'r wybodaeth hon, mae'r heddlu yn dibynnu ar gael y staff sy'n derbyn yr alwad i chwilio trwy wahanol systemau TG i weld a yw'r galwr wedi ffonio o'r blaen, a gofyn cwestiynau penodol i bennu a ydynt angen cefnogaeth atodol.

Fe adolygom 100 o alwadau ynglŷn ag ymddygiad gwrthgymdeithasol a chanfod mai dim ond ar 32 achlysur y gofynnwyd y cwestiynau penodol i sefydlu a oedd galwr wedi bod yn ddiodefydd ar achlysur blaenorol. Gwiriodd y rhai sy'n delio â galwadau a oedd y galwr yn agored i niwed ar 13 achlysur gwahanol. Mae Heddlu Gwent wedi buddsoddi mewn meddalwedd newydd i wella ei ymagwedd i ddelio â galwadau.

### **A yw swyddogion a staff yn derbyn cyfarwyddyd rheolaidd a thrylwyr ynglŷn â materion ymddygiad gwrthgymdeithasol lleol?**

Mae'r heddlu wedi buddsoddi mewn system TG i nodi 'mannau poeth' ymddygiad gwrthgymdeithasol, er mwyn iddynt allu anfon patrolau ychwanegol i'r ardaloedd hyn. Ystyrir ymddygiad gwrthgymdeithasol mewn cyfarfodydd tasg a chydlynu (ble gwneir penderfyniadau am flaenoriaethau lleol a ble dylid targedu adnoddau); mae'r cyfarfodydd hyn hefyd yn ystyried materion agored i niwed ac iechyd meddwl.

Mae timau plismona cymunedol, ymchwilyr a swyddogion sy'n ymateb i alwadau brys yn derbyn cyfarwyddyd manwl rheolaidd ar ddechrau eu shifft ynglŷn â phroblemau a thueddiadau ymddygiad gwrthgymdeithasol diweddar, a materion lleol penodol. Fodd bynnag, nid yw hyn yn wir ar gyfer staff yr ystafell reoli, sy'n golygu na fyddant o reidrwydd yn adnabod os yw galwadau newydd yn ymwneud â manau poeth achosion, neu os ydynt gan alwyr mae'r heddlu yn gwybod eu bod yn agored i niwed neu wedi ffonio am broblem o'r blaen.

### **A yw'r heddlu'n casglu a dadansoddi data a gwybodaeth am ymddygiad gwrthgymdeithasol yn rheolaidd?**

Mae'r heddlu, ynghyd â'i bartneriaid, yn cyflogi dadansoddwyr arbenigol sy'n gweithio i nodi manau poeth ymddygiad gwrthgymdeithasol, er mwyn iddynt allu cyfeirio patrolau heddlu ychwanegol i'r ardaloedd hyn. Yn ogystal, mae'r Swyddogion Gostwng Troseddau ac Anhrefn arbenigol wedi eu lleoli mewn rhai gorsafoddedd heddlu yng Ngwent, ac yn gallu cael mynediad at rywfaint o wybodaeth a gedwir gan asiantaethau eraill. Golyga hyn y byddant yn gallu nodi a yw galwr wedi adrodd ar ymddygiad gwrthgymdeithasol yn flaenorol neu'n agored i niwed, hyd yn oed os nad ydynt wedi cysylltu'n uniongyrchol â'r heddlu o'r blaen. Cynhelir cyfarfodydd rheolaidd i ddadansoddi gwybodaeth am ddiodefwyd, troseddwyr a lleoliadau er mwyn penderfynu ble gellir dyrannu adnoddau orau i daclo problemau ymddygiad gwrthgymdeithasol.

### **A oes gan dimau plismona cymdogaeth yr offer ac adnoddau priodol i daclo ymddygiad gwrthgymdeithasol?**

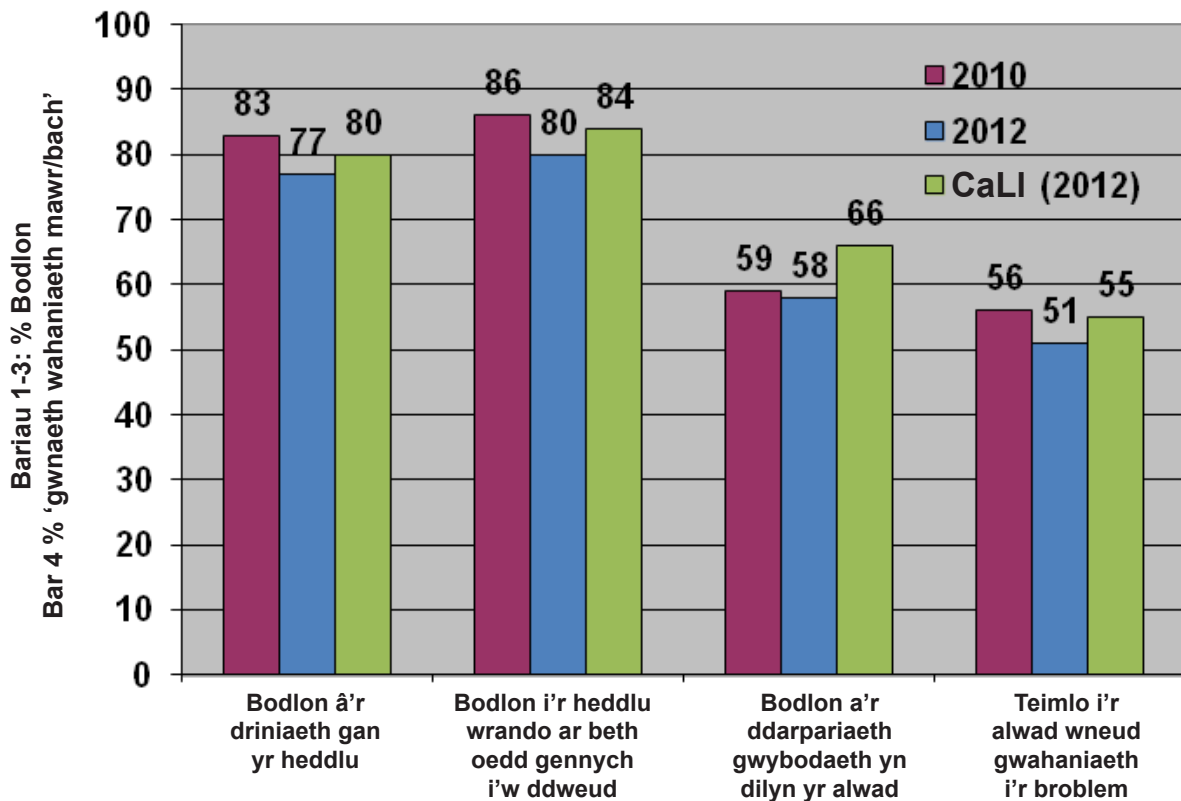
Mae timau plismona cymdogaeth yn derbyn cefnogaeth dda gan yr heddlu yn gyffredinol. Mae Llywodraeth Cymru hefyd wedi darparu cyllid atodol i dalu am 101 o Swyddogion Cymorth Plismona Cymdogaeth llawn amser ychwanegol. Bydd hyn yn hwb pellach i allu'r timau i daclo ymddygiad gwrthgymdeithasol.

Mae timau cymdogaeth yn gwneud defnydd da o gynllunio i daclo problemau ymddygiad gwrthgymdeithasol penodol gyda phartneriaid a chymunedau, er nad yw'r cynlluniau hyn wedi eu monitro'n rheolaidd i sicrhau eu bod yn symud ymlaen fel y dylent. Gwelsom hefyd nad yw'r holl staff cymdogaeth yn gwbl ymwybodol o'r ystod lawn o ddewisiadau sydd ar gael i'w helpu i daclo ymddygiad gwrthgymdeithasol, a bod rhywfaint o'r deunydd hyrwyddo wedi dyddio.

### Canlyniadau arolwg o ddiodefwyr ymddygiad gwrthgymdeithasol

Fe holom 200 o bobl oedd wedi adrodd ar ymddygiad gwrthgymdeithasol i Heddlu Gwent yn ystod 2011. Gofynnwyd amrywiaeth o gwestiynau iddynt am eu dehongliad o ymddygiad gwrthgymdeithasol yn gyffredinol, a'u profiad wrth ei adrodd i'r heddlu.

## Profiad o adrodd ar ymddygiad gwrthgymdeithasol



Mae'r canlyniadau hyn yn dangos fod yr heddlu yn perfformio yn gyffredinol yn unol â'r cyfartaledd cenedlaethol mewn tri o'r meysydd hyn. Fodd bynnag, mae'r canran o ymatebwyr yng Ngwent oedd yn fodlon â'r wybodaeth a ddarparwyd gan yr heddlu wedi eu galwad yn is na'r cyfartaledd.

